

عناصر التصميم وتوظيفها في تصميم ملابس منزلية لعلاج عيوب الجسم	العنوان:
مجلة التصميم الدولية	المصدر:
الجمعية العلمية للمصممين	الناشر:
طعيمة، نجلاء محمد عبدالخالق	المؤلف الرئيسي:
عفيفى، غادة شاكر عبدالفتاح (م. مشارك)	مؤلفين آخرين:
مج 8, 1ع	المجلد/العدد:
نعم	محكمة:
2018	التاريخ الميلادي:
يناير	الشهر:
141 - 131	الصفحات:
985098	رقم MD:
بحوث ومقالات	نوع المحتوى:
Arabic	اللغة:
HumanIndex	قواعد المعلومات:
تصميم الأزياء، ملابس السيدات، الملابس المنزلية للنساء	مواضيع:
<a href="http://search.mandumah.com/Record/985098">http://search.mandumah.com/Record/985098</a>	رابط:

## عناصر التصميم وتوظيفها في تصميم ملابس منزلية لعلاج عيوب الجسم Design elements and their application in domestic garments for hiding body flaws

نجلاء محمد عبد الخالق طعيمة

أستاذ مساعد بقسم الملابس الجاهزة، كلية الفنون التطبيقية- جامعة دمياط

غادة شاكر عبد الفتاح عفيفي

أستاذ مساعد بقسم الاقتصاد المنزلي، كلية التربية النوعية- جامعة بنها

### كلمات دالة Keywords:

عناصر التصميم

Design elements

ملابس منزلية

Domestic Garments

عيوب الجسم.

Body flaw

### ملخص البحث Abstract:

إن ارتباط الفنون بحياة الإنسان جعلته دائم البحث والتنقيب عن الأساليب الملائمة والمبتكرة، يكشف خلالها عن قيم جديدة تساعده على دفع وتطوير القيم الأصلية ذات الطابع المميز والفريد. قد تناولت العديد من الدراسات السابقة فكرة استحداث تصميمات زخرفية من عناصر التصميم الأساسية وتوظيفها في تصميمات أقمشة لملابس النساء. كما تم الاستفادة من الإيهام البصري لعناصر التصميم في إخفاء عيوب الجسم والارتقاء بالجوانب الوظيفية والجمالية لملابس النساء المنزلية. وقد أوصت الدراسات بتوظيف التصميمات الزخرفية في أقمشة ملابس النساء للارتقاء بالجوانب الوظيفية والجمالية لملابس النساء المنزلية وإخفاء عيوب الجسم. ويهدف هذا البحث إلى توظيف التصميمات الزخرفية المشتقة من عناصر التصميم الأساسية في تصميم ملابس منزلية للنساء تصلح للارتداء في فترات الراحة وتستخدم في إخفاء نحافة الجسم. وذلك لتلبية احتياجات السوق المستمرة في الحاجة لكل ما هو جديد ومناسب في الملابس المنزلية. ويقصد بنحافة الجسم أنها عيب من العيوب الجسمية الطبيعية يكون فيها عادة بناء الجسم (مقاس الرقبة والأكتاف والصدر والخصر والارداق) صغير. وفي هذا الإطار تم إعداد مجموعة مقترحة من تصميمات الملابس المنزلية بتوظيف عناصر التصميم الأساسية لإخفاء نحافة الجسم، تصلح للنساء اللاتي تتراوح أعمارهن من (20: 30) سنة، والمقاسات من (32: 40). كما أمكن عرض التصميمات على مجموعة من المحكمين من الخبراء والمستهلكين عن طريق استبيان مكون من 16 عبارة مقسمة على أربع محاور.

أشارت نتائج الدراسة إلى نجاح عناصر التصميم كمصدر الهام في إخفاء عيوب النحافة من خلال جذب الانتباه للألوان الزاهية أو الحدود البارزة أو الاختلاف بين الشكل والأرضية واتجاهات الخطوط وغيرها فيما يسمى بالخداع السيكولوجي ومدى الاستفادة منها في تغيير شكل الجسم وتحقيق الجانب الوظيفي والجمالي. وتوصي الدراسة بتطويع وتطوير الملابس المنزلية عن طريق تصميمها بواسطة الاستلهام من أسس التصميم بحيث تؤثر في شكل الملابس بما يتلائم وعلاج نحافة أو امتلاء الجسم. الاستفادة من عناصر التصميم كمصدر الهام لتطوير طرز الملابس.

Paper received 8<sup>th</sup> November 2017, accepted 4<sup>th</sup> December 2017, published 1<sup>st</sup> of January 2018

### مقدمة Introduction:

إن ارتباط الفنون بحياة الإنسان جعلته دائم البحث والتنقيب عن الأساليب الملائمة والمبتكرة لتعبيره، يكشف خلالها عن قيم جديدة تساعده على دفع وتطوير القيم الأصلية ذات الطابع المميز والفريد (سعيد الوثيري، 2011: 5)، ويعتبر التصميم أصل الفنون الجميلة والتطبيقية والتي تتبع من مصدر وأصل واحد وهي رغبة الإنسان الهادفة في تنظيم الوحدات وتكوينها مقيدا في ذلك باتجاهين أساسيين هما الجمال والوظيفة، فالتصميم ليس لوحة جمالية فحسب بل هو بجانب ذلك يحمل هدفا وظيفيا نفعيا محددًا (صباح القصبى، 2009: 2)، وتعتبر الملابس عاملا مهما في إخفاء عيوب الجسم، فهي ملابس موجهة لأفراد يمتلكون خصائص جسمية تبدو للمُشاهد أو الآخرين على أنها عيوب في الجسم بينما هي في الحقيقة خصائص فرضتها الطبيعة، وتلعب عناصر التصميم دورا هاما في إخفاء تلك العيوب من خلال جذب الانتباه للألوان الزاهية أو النقوش ذات الحدود البارزة في النسيج أو لوجود اختلاف ظاهر بين الشكل والأرضية وكذلك كبر الحجم واتجاهات الخطوط وغيرها فيما يسمى بالخداع السيكولوجي الذي يمكننا من التغلب على تلك العيوب وإظهار الجسم بطريقة مناسبة (راضية الجنابي، 2006: 13)، والملابس المنزلية النسائية من المنتجات التي تلقى رواجًا وتتافس كبيرا في الأسواق المحلية أو العالمية، حيث أنها من القطع الملبسية الأساسية للمرأة، لذلك تهتم بها وتتابع التغيير والتنوع السريع في الموديلات وأنواع الأقمشة المستخدمة في إنتاجها (تهاني الخراز، 2016: 2)، ويجب ألا تتبع المرأة كل ما هو جديد دون تفكير بأنفاقها ومدى ملائمتها لجسمها حتى لا تقصد عليها أنفاقها وتطمس معالم شخصيتها في وسط مزدهم بالتصميمات المتنوعة، لذا يجب أن تدرس خطوط الملابس ومدى تناسبه مع قوامها وبيئتها الاجتماعية

والعادات وطبائع الشخصية فالملابس دليل صامت عن الشخصية وصفاتها (John Harvey، 2008: 145). وقد تناولت العديد من الدراسات السابقة فكرة استحداث تصميمات زخرفية من عناصر التصميم الأساسية وتوظيفها في تصميمات أقمشة لملابس النساء كما في دراسة (اسماعيل شوقي، 2002) والتي هدفت إلى استخدام المتغيرات التشكيلية لوحدة المربع لعمل تصميمات تتحقق فيها بعض الحلول البنائية عن طريق التكرار والحذف والإضافة والتراكب والتماس والتكبير والتصغير مع مراعاة التأكيد على عنصر اللون لإظهار إمكانات المربع وقدرته على إثراء المضمون الوظيفي في سياق النظام البنائي لمجالات التصميم الزخرفي، دراسة (صالح الشريف، 2006) حيث هدفت إلى خروج التصميمات الزخرفية من حالة الثبات المعتمدة على النقل والتكرار للعنصر إلى الإبداع وإضافة نظم جديدة من التصميمات المبتكرة من خلال التجريب باستخدام الكمبيوتر للحصول على صيغ متعددة وسريعة ومميزة لإثراء التصميمات الزخرفية وقد اختار الباحث الوحدات الهندسية لما تتميز به من خصائص حركية وبنائية وتنوع للأشكال المفردة باختلاف تناولها ومظهرها في صياغة التصميم الواحد، دراسة (عصمت عبد المجيد، 2007) والتي هدفت إلى إلقاء الضوء على أهمية اللون كعنصر أساسي من عناصر التصميم وما يمكن أن يضيفه اللون كوسيط إبداعي فني للمنسوجات المطبوعة مما قد يثري الاتجاهات المعاصرة لتصميم أقمشة السيدات، دراسة (صباح القصبى، 2009) والتي تعرضت فيها لدراسة استخدام عناصر التصميم الأساسية (الشكل - الأرضية- الخط بأنواعه- الأشكال الهندسية البسيطة) بطرق تجريبية في بدايتها ابتكارية في نهايتها، للحصول على تصميمات نسجية ذات قيمة جمالية يمكن توظيفها لأغراض مختلفة، دراسة (محمد صبري وآخرون،

- 1- تصميم ملابس منزلية للنساء تصلح للارتداء في فترات الراحة وتستخدم في إخفاء نحافة الجسم.
- 2- توظيف التصميمات الزخرفية المشتقة من عناصر التصميم الأساسية في ملابس النساء المنزلية المقترحة.
- 3- مراعاة الجوانب الوظيفية والارتقاء بالجوانب الجمالية للملابس المنزلية المقترحة.
- 4- التعرف على آراء المتخصصين والمستهلكات في التصميمات المقترحة من الناحيتين الجمالية والوظيفية.
- 5- تنفيذ بعض التصميمات المقترحة.

#### أهمية البحث Significance:

- 1- تلبية احتياجات السوق المستمرة في الحاجة لكل ما هو جديد ومناسب في الملابس المنزلية.
- 2- إظهار الجسم بصورة متناسقة مقبولة اجتماعيا وجماليا.
- 3- توجيه أنظار مصممي الأزياء لاستخدام عناصر التصميم الأساسية بإيهاماته البصرية في إخفاء عيوب الجسم (تصميم الأزياء الموجه).
- 4- تنمية الجانب الابتكاري للمصمم من خلال المراحل التجريبية التي يمر بها والتي يمكنه من خلالها اكتشاف ذاته.

#### الإطار النظري Theoretical Framework:

##### مصطلحات البحث:

**عناصر التصميم:** هي مفردات لغة الشكل التي يستخدمها المصمم، وسميت بعناصر التصميم أو التشكيل نسبة إلى إمكانية المرنة في اتخاذ أي هيئة مرنة وقابليتها للاندماج والتآلف والتوحد بعضها مع بعض لتكون شكلا كليا للعمل الفني أو التصميم (عبد العزيز جودة وآخرون، 2004: 87)

**تصميم الأزياء:** هو الكيان المبتكر والمتجدد في خطوطه ومساحاته اللونية وخاماته المتنوعة والتي يحاول مصمم الأزياء أن يترجم بها عناصر التكوين إلى تصميم مستحدث ومعايش لظروف الواقع بصورة تشكيلية رائعة (يسري معوض، 2014: 15)

**توظيف:** عرفته (راضية الجنابي، 2006: 15) على أنه التكيف الشكلي التام والإهمال التدريجي لكل الأشياء غير الضرورية التي لا تملك أي صلة بعملية التوظيف وبالتالي سوف نصل إلى نتائج ملائمة للهدف.

**التعريف الإجرائي:** استخدام عناصر التصميم بنائيا وزخرفيا، في إنتاج ملابس منزلية تساعد في إخفاء نحافة الجسم.

**الملابس المنزلية:** هي تلك الملابس التي تتسم بالبساطة -إذا ما قورنت بغيرها- وتتسم بالاتساع حتى يشعر مرتديها بالراحة وسهولة الحركة، فهي تمثل عنصرا للأناقة والمظهر اللائق لجميع أفراد الأسرة داخل المنزل بألوانها الهادئة وزخارفها المناسبة (أسهان النجار، 2011: 6)

وتنقسم الملابس المنزلية إلى أنواع متعددة كما يلي:

- 1- ملابس النوم وتتكون من:
  - أ- قميص النوم
  - ب- الروب
  - ج- البيجاما

2- ملابس المنزل وتتكون من:

- أ- ملابس الأعمال المنزلية (كالبلوزة والجنولة، والبلوزة والبنطلون، والفسطان الواسع القصير)
- ب- ملابس فترات الراحة (كالفسطان البسيط، أو فستان سبق استعماله في الخروج، البلوزة والجنولة، والبلوزة والبنطلون) (سعيدة الحداد، 2005: 68)

**نحافة الجسم إجرائيا:** هي عيب من العيوب الجسمية الطبيعية يكون فيها عادة بناء الجسم (مقاس الرقبة والأكتاف والصدر والخصر والاردايف) صغير.

ويمكن تصنيف النحافة على أنها نمط من أنماط جسم المرأة، وقد قدمت موسوعة سنجر تصنيف اهتم بالأنماط الجسمانية المتغيرة لبعض أجزاء الجسم كلا على حدة وقد استخلصت الباحثتان أن

2010) وهدفت إلى دراسة العناصر الزخرفية للفن الشعبي المصري والاستفادة من هذه العناصر في عمل تصميمات طباعية تصلح للطباعة على أقمشة ملابس السيدات الصيفية. كما تناولت الدراسات السابقة الاستفادة من الإيهام البصري لعناصر التصميم في إخفاء عيوب الجسم والارتقاء بالجوانب الوظيفية والجمالية لملابس النساء المنزلية كما في دراسة (راضية الجنابي، 2006) والتي هدفت إلى توظيف الإيهام البصري في تصميم أزياء عينة مختارة من طالبات كلية التربية للبنات- جامعة بغداد لإخفاء عيوب الجسم، دراسة (حسين حجاج وآخرون، 2010) والتي تناولت استخدام التقنيات المختلفة والمتعددة لفن الخداع البصري في التصميم الزخرفي، وذلك للتوصل إلى صياغات مستحدثة من الوحدات الزخرفية الإسلامية بمزجها بأسلوب الخداع البصري لإنتاج تصميمات مبتكرة، دراسة (عطيات حسين وآخرون، 2010) حيث هدفت الدراسة إلى دراسة الأنواع المختلفة لـزخارف السلال والحصر في صعيد وتحليلها علميا لاستخلاص وحدات زخرفية ومن ثم استحداث تصميمات زخرفية لإثراء مجال الأقمشة المنزلية المطرزة، دراسة (محمد علوان، عباس الربيعي، 2011) والتي كشفت عن جماليات البنى التصميمية في الفن البصري وبعض الحالات الميافيزيقية التي تكون رؤية ذاتية داخلية للمصمم تحدد أفق التقاربات والتجاذبات بين هيكلية البناء التصميمي وتؤثر في وظائف التصميم، دراسة (أحمد سالم وآخرون، 2013) حيث هدفت الدراسة إلى الاستفادة من جماليات الفن الشعبي النوبي في ابتكار وحدات زخرفية يمكن تطبيقها في مجال الملابس المنزلية، دراسة (زينب عبد الحافظ وآخرون، 2014) والتي هدفت إلى الاستفادة من نظم الخداع البصري وتطبيقها في زخرفة مجموعة من البلوزات التي تصلح للفتاة الجامعية لإخفاء عيوب الجسم (الطول والنحافة- السمنة- عيوب الأكتاف- قصر وطول الرقبة- البطن البارز- الوسط العريض). وقد أوصت الدراسات السابقة بتوجيه الاهتمام نحو توظيف التصميمات الزخرفية في تصميمات أقمشة ملابس النساء ودور ذلك في الارتقاء بالجوانب الوظيفية والجمالية لملابس النساء المنزلية، كما أشارت أيضا إلى أهمية الاستفادة من الإيهام البصري لعناصر التصميم في إخفاء عيوب الجسم.

وقد جاءت فكرة البحث من ملاحظة عدم رضا بعض الفتيات في مرحلة الشباب -وخصوصا المتزوجات حديثا- عن نحافة أجسامهن، ودور معظم الملابس المنزلية المنتشرة في الأسواق حاليا في زيادة إظهار النحافة بنائيا أو زخرفيا، إضافة إلى عدم تنوعها أيضا، وفي هذا الإطار تم الاطلاع على المجالات والكتب المتخصصة، وتصفح مواقع الإنترنت المعنية بهذا المجال للإلمام بالخبرات السابقة في مجال توظيف فن الخداع البصري في تصميم الملابس المنزلية لإخفاء نحافة الجسم، وقد وُجد قصورا في تناول هذا الموضوع حيث لم يوجد سوى بعض التصميمات القليلة والتي اعتمدت على إبراز جمال جسم المرأة دون الاهتمام بطبيعة الجسم أو نوع الملابس المنزلية، مما شجع على تقديم مجموعة من التصميمات التي تراعي القواعد العلمية بنائيا وزخرفيا مع مراعاة طبيعة الاستخدام وفترة الارتداء والمرحلة العمرية واستطلاع آراء المتخصصين والمستهلكات لها.

#### مشكلة البحث Statement of the problem:

##### مشكلة البحث: يمكن صياغة مشكلة البحث في التساؤلات الآتية

- 1- ما إمكانية توظيف تصميمات زخرفية مستوحاه من عناصر التصميم في تصميم أقمشة ملابس النساء لإخفاء نحافة الجسم؟
- 2- ما إمكانية تصميم ملابس منزلية للنساء في فترات الراحة تساعد على إخفاء نحافة الجسم؟
- 3- ماهي آراء المتخصصين والمستهلكات في التصميمات المقترحة جماليا ووظيفيا؟
- 4- ما إمكانية تنفيذ مجموعة مختارة من التصميمات المقترحة؟

#### أهداف البحث Objectives:

نحافة الجسم وفقا لهذا التصنيف تتمثل في الآتي:

- الأكتاف "Shoulders" صنفتم إلى ثلاثة أنواع:
- الكتفان المربعان: يميلان أقل من 5 سم أسفل خط أفقي مرسوم على امتداد قاعدة الرقبة.
- الكتفان المنحدران: يميلان أكثر من 5 سم أسفل خط أفقي مرسوم على امتداد قاعدة الرقبة.
- الكتفان المتوسطان: ينحدران إلى 5 سم عندما يقاس من الخط المار بقاعدة الرقبة حتى نهاية الكتفين.

### خطوات بناء استبيان آراء المتخصصين في مجال الملابس والنسيج، والمستهلكات.

**الهدف من الاستبيان:** هدف الاستبيان إلى التعرف على آراء المتخصصين في مجال الملابس والنسيج والمستهلكات في تصميمات الملابس المنزلية المقترحة لإخفاء نحافة الجسم.

**وصف الاستبيان:** يتكون الاستبيان (ملحق 1) من جدول يحتوي على أربعة محاور، يشتمل كل محور على أربع عبارات ليصبح عدد العبارات (16) عبارة تقيس جميعها الإتجاه الإيجابي، وقد خصص أمام كل عبارة مكان يضع فيه كل منهم علامة تعبر عن مدى مناسبة التصميمات المقترحة، وذلك بإعطاء خمس درجات لمناسب جدا، وأربع درجات لمناسب، وثلاث درجات لمناسب إلى حد ما، درجتان لغير مناسب، ودرجة واحدة لغير مناسب جدا، وبلغت الدرجة الكلية للاستبيان (80) درجة.

**صدق الاستبيان:** للتحقق من صدق الإستبيان تم عرض الصورة الميدنية له على مجموعة من الأساتذة المحكمين من السادة أعضاء هيئة التدريس بقسم الملابس والنسيج بكلية الاقتصاد المنزلي والكليات المناظرة. وذلك لإبداء الرأي في محتواه ومدى توافر الصياغة ووضوح العبارات، شمول العبارات للأهداف المراد قياسها، تسلسل وتنظيم العبارات، وقد بلغت الدرجة الكلية للاستبيان (93.75%)، وهي نسبة مرتفعة مما يدل على صدقه وصلاحيته للتطبيق، وقد أبدى بعض المحكمين بعض الملاحظات فيما يخص الصياغة اللغوية لبعض العبارات وحذف بعضاً منها، وإعادة ترتيب البعض الآخر، وتم الأخذ بأرائهم وبذلك أصبح الاستبيان في صورته النهائية جاهزا للتطبيق.

**ثبات الاستبيان:** تم حساب ثبات الاستبيان باستخدام طريقة "الفالكرونباخ" حيث بلغ معامل ثبات "ألفا" للاستبيان الخاص بأراء المتخصصين والمستهلكات (0.865)، وهي قيمة مرتفعة مما يدل على الثبات المرتفع للاستبيان.

### نتائج البحث:

**التساؤل الأول:** ما إمكانية توظيف التصميمات الزخرفية من عناصر التصميم الأساسية في تصميم أقمشة ملابس النساء لإخفاء نحافة الجسم؟

للإجابة على هذا التساؤل قامت الباحثتان بتجميع مختارات متنوعة من عناصر التصميم الأساسية (النقط- الخطوط- الأشكال) وإعادة صياغتها في تصميمات زخرفية على هيئة "Pattern" مع مراعاة أسس وقواعد التصميم أو استخدامها كما هي، ثم استخدام كل تصميم زخرفي كأساس لتصميم القماش المستخدم في تصميمات الملابس المنزلية المقترحة بأسلوب الطباعة الرقمية، للمساهمة في إخفاء عيب نحافة الجسم، وقد تم رسم العديد من الاستكشافات السريعة لترجمة الفكر السابق وتعديلها أكثر من مرة بغرض الوصول إلى نتيجة يمكن الرضا عنها قبل عرضها على السادة المحكمين، ويوضح الجدول (1) التصميمات الزخرفية المقترحة:

- الأكتاف "Shoulders" صنفتم إلى ثلاثة أنواع:
- الكتفان المربعان: يميلان أقل من 5 سم أسفل خط أفقي مرسوم على امتداد قاعدة الرقبة.
- الكتفان المنحدران: يميلان أكثر من 5 سم أسفل خط أفقي مرسوم على امتداد قاعدة الرقبة.
- الكتفان المتوسطان: ينحدران إلى 5 سم عندما يقاس من الخط المار بقاعدة الرقبة حتى نهاية الكتفين.
- الذراع "Arm" الأذرع النحيفة يكون فيها الخطوط الخارجية للذراع بزوايا حادة.
- الصدر "Chest" الصدر صغير ويكون فيه الخطوط الخارجية مسطحة مستوية، ويكون مقياس مشد الصدر أصغر من B
- الأرداف "Hip" الأرداف الصغيرة يكون محيطها أكبر من محيط الوسط بأقل من 24 سم.
- المقعدة "buttock" وقد تكون المقعدة بارزة من تجويف أسفل الوسط الطبيعي وقد يكون الوسط صغيرا بالمقارنة مع الردفين، أو مقعدة مسطحة وتتميز باستقامة خطها الخارجي أو انحناء قليلا، أو مقعدة متوسطة ويتميز خطها الخارجي بانحناء صغير مرتفع. (دعاء صديق، 2011: 93)

### الخطوات الإجرائية للبحث:

#### **1- منهج البحث:**

- أ- **المنهج الوصفي:** اتبع البحث المنهج الوصفي لاستطلاع آراء كل من المتخصصين والمستهلكات في توظيف عناصر التصميم في تصميمات الملابس المنزلية المقترحة لإخفاء عيوب الجسم.
- ب- **المنهج التطبيقي:** من خلال تنفيذ مختارات من التصميمات المقترحة للتأكيد على قابليتها للتنفيذ.




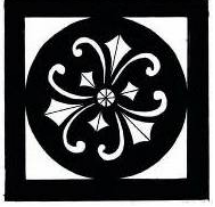
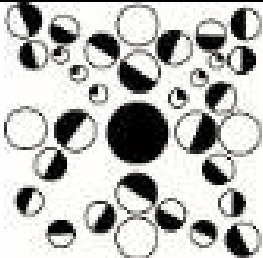

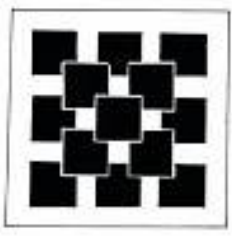
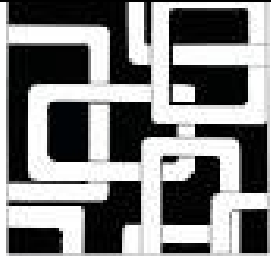

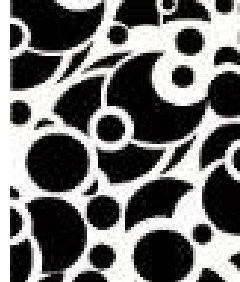
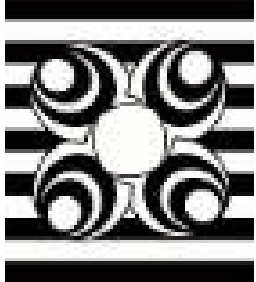
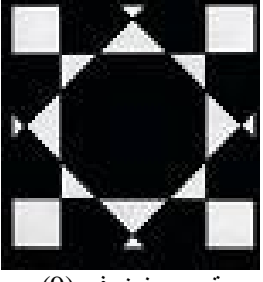
#### **2- أدوات البحث:**

- أ- **استبانة "الاستطلاع آراء المتخصصين والمستهلكات"** في مجال الملابس والنسيج في توظيف عناصر التصميم في تصميم الملابس المنزلية المقترحة لإخفاء عيوب الجسم.
- ب- **استخدام برنامج "أدوبي أليستريتور 2017 CC Adobe Illustrator"** لرسم تصميمات الملابس المنزلية المقترحة، وإجراء عمليات المعالجة للعناصر الزخرفية وتوظيفها فيها، بالإضافة إلى استخدام برنامج "الفوتوشوب 2017 Photoshop CC" في تلوين التصميمات وإعطاء التأثيرات المطلوبة للتصميمات الزخرفية بالطباعة وتأثيرات الظل والنور للوصول لأكبر قدر من المحاكاة.

#### **3- حدود البحث: وتضمنت الآتي:**

- أ- مجموعة من التصميمات الزخرفية في صورة "Pattern" مكونة من عناصر التصميم الأساسية.
- ب- **المنتج "الملابس المنزلية":** تصميمات مقترحة لمجموعة من الملابس المنزلية موظف فيها عناصر التصميم الأساسية لإخفاء نحافة الجسم.
- ج- **الفئة المستهدفة:** النساء اللاتي تتراوح أعمارهن من (20: 30) سنة، والمقاسات من (32: 40)
- د- **عينة البحث:** اشتملت عينة البحث على مجموعة من

جدول (1) التصميمات الزخرفية أساس تصميمات أقمشة الملابس المنزلية المقترحة.

			
تصميم زخرفي (4)	تصميم زخرفي (3)	تصميم زخرفي (2)	تصميم زخرفي (1)
			
تصميم زخرفي (8)	تصميم زخرفي (7)	تصميم زخرفي (6)	تصميم زخرفي (5)
			
تصميم زخرفي (12)	تصميم زخرفي (11)	تصميم زخرفي (10)	تصميم زخرفي (9)

روعي في المقترحات التصميمية أنماط بعض أجزاء الجسم التي تظهر فيها النحافة كالأكتاف، الصدر، الخصر، الأرداف، بشكل يحقق التآلف والانسجام بين الخطوط والزخارف والألوان بما يحقق الوحدة والترابط بين أجزاء العمل الفني، وفيما يلي عرض للمقترحات التصميمية.

التساؤل الثاني: ما إمكانية تصميم ملابس منزلية للنساء في فترات الراحة تساعد على إخفاء نحافة الجسم؟  
للإجابة على هذا التساؤل قامت الباحثتان بتصميم مجموعة من المقترحات التصميمية لملابس النساء المنزلية (بلوزة وبنطلون- فستان واسع قصير) والتي تردى في فترات الراحة، اهتمتا فيها بالخطوط البنائية التي تساعد على إخفاء عيب نحافة الجسم، وقد جدول (2) تصميمات الملابس المقترحة لإخفاء عيب نحافة الجسم.

م	التصميمات الزخرفية	تصميمات الملابس المنزلية	وصف التصميمات
1			<p><b>نوع التصميم:</b> بلوزة وبنطلون</p> <p><b>التصميم الزخرفي:</b> مستلهم من الخطوط المستقيمة والمنحنية، اعتمد على تكرار ثلث دائرة مكونة من خطوط منحنية متقابلة بمنصف مساحة التكرار على شكل حرف الواو وبمنتصفها وعلى جانبيها خطوط منحنية تكون الشكل الظاهر بالرسم أما مركز الدائرة فعبارة عن مثلثات متقابلة بالرأس، وبالتكرار تتكون مساحة الدائرة كاملة ويحدها إطار على شكل مربع، ويلاحظ وجود اختلاف ظاهر بين الشكل والأرضية وكذلك في اتجاهات الخطوط الرأسية والأفقية بما يشئت النظر في جميع الاتجاهات ويمكننا من التغلب على عيوب الجسم، واعتبر هذا التصميم هو الشكل المنكر للقمائم المطبوع، ويقترح تنفيذ التصميم الزخرفي بواسطة الطباعة بالنقل الحراري، وقد وظف التصميم الزخرفي في أكمام البلوزة والبنطلون.</p> <p><b>تصميم الملابس:</b> عبارة عن بلوزة بحردة رقبة شبه مربعة، البلوزة على شكل درابيه لإعطاء الامتلاء لمنطقتي الخصر والأرداف، بقصة على شكل الصدر بها دعائم داخلية لإعطاء الامتلاء لمنطقة الصدر، البلوزة بنصف كم متسع شكل الجرس لإخفاء نحافة الذراع بدعائم أولبيئات للتغلب على عيب ضيق عرض الأكتاف.</p> <p><b>الألوان:</b> البرتقالي الفاتح، الأخضر</p> <p><b>الخامات:</b> البلوزة: خامة شعيرات ليكرا 40%، قطن 30%، بولي استر 30%.</p> <p><b>البنطلون:</b> قطن 50% فسكوز 50%.</p>

م	التصميمات الزخرفية	تصميمات الملابس المنزلية	وصف التصميمات
2			<p><b>نوع التصميم:</b> فستان واسع قصير</p> <p><b>التصميم الزخرفي:</b> مكون من النقطة، حيث اعتمد على تكرار مجموعة من النقاط المختلفة الحجم، بعضها مظلل بخطوط بطرق تشكيلية متنوعة، ويلاحظ محاولة جذب الانتباه من خلال الألوان الزاهية والنقوش ذات الحدود البارزة في النسيج بالإضافة إلى وجود تباين ظاهر بين الشكل والأرضية فيما يسمى بخداع السيكلوجي، واعتبر هذا التصميم هو الشكل المتكرر للقماس المطبوع، ويقترح تنفيذ التصميم الزخرفي بواسطة الطباعة بالنقل الحراري، وقد وظف التصميم الزخرفي في الأكمام والجزء السفلي للفستان.</p> <p><b>تصميم الملابس:</b> عبارة عن فستان بحردة رقبة شبه مسطحة، واسع أسفل الركبة لإعطاء الإيحاء بالامتلاء بداية من الخصر مروراً بمنطقة الأرداف، الفستان بقصة أمبير عريضة أسفل الصدر إلى منطقة الخصر يعلوها درابيه بمنطقة الصدر لإخفاء نحافة الصدر تنتهي بحمالتين عريضتين يمينا ويسارا لتغطية الأكتاف، الفستان بنصف كم متسع منقوش لإخفاء نحافة الذراع، بفتحة طويلة تمتد إلى رأس الكم.</p> <p><b>الألوان:</b> الرمادي الفاتح، الأحمر</p> <p><b>الخامات:</b> الدرابيه والحملات وقصة الأمبير: خامة شعيرات ليكرا 40%، قطن 30%، بولي استر 30%.</p> <p><b>باقي أجزاء الفستان:</b> قطن 50% فسكوز 50%.</p>
3			<p><b>نوع التصميم:</b> فستان واسع قصير</p> <p><b>التصميم الزخرفي:</b> مكون من النقطة والخط المستقيم والخط المنحني، حيث كون الخط المستقيم أرضية مقلمة بالعرض بما يعطي الإيحاء بامتلاء الجسم وكونت النقطة مع الخطوط المنحنية الشكل الذي أحدث بحجمه الكبير وبألوانه انسجاماً مع الأرضية، واعتبر هذا التصميم هو الشكل المستخدم للقماس المطبوع، ويقترح تنفيذ التصميم الزخرفي بواسطة الطباعة بالنقل الحراري، وقد وظف التصميم الزخرفي في الفستان من أسفل الحرملة.</p> <p><b>تصميم الملابس:</b> عبارة عن فستان قصير واسع بفتحة رقبة شبه مربعة أحدثتها الحرملة مع الحملات العريضة التي تصل إلى نهاية خطي الكتف، يصل طول الفستان إلى الركبة تقريباً وبه حرملة واسعة أعلى الصدر للمساعدة على إخفاء عيوب الجسم.</p> <p><b>الألوان:</b> البيج الغامق، التيراكواز</p> <p><b>الخامات:</b> خامة شعيرات ليكرا 40%، قطن 30%، بولي استر 30%.</p>
4			<p><b>نوع التصميم:</b> بلوزة وبنطلون+ بادي داخلي</p> <p><b>التصميم الزخرفي:</b> مستلهم من مجموعة من النقاط والخطوط المستقيمة والمنحنية بالإضافة إلى استخدام شكل المربع في بعض الأماكن بالتصميم الزخرفي، حيث اعتمد التصميم في الجهة اليمنى على تكرار مجموعة من الخطوط المنحنية في تنظيم مطرد يجعل المشاهد يشعر بأن الشكل متحرك وإعطاء جذب وتركيز في هذا الاتجاه، أما في الجهة اليسرى فالتصميم عبارة عن مجموعة من الملابس باستخدام النقاط والخطوط المنحنية فيما يسمى بخداع الأشكال الغامضة، مع توظيف الشكل المربع والخطوط المنكسرة والمنحنية أعلى وأسفل التصميم لإحداث التوازن المطلوب، ويلاحظ محاولة جذب الانتباه من خلال النقوش التي تعطي تأثير الحركة والألوان الزاهية والاتجاهات المختلفة للخطوط، واعتبر هذا التصميم هو الشكل المستخدم للقماس المطبوع، ويقترح تنفيذ التصميم الزخرفي بواسطة الطباعة بالنقل الحراري، وقد وظف التصميم الزخرفي في البلوزة والبنطلون.</p> <p><b>تصميم الملابس:</b> عبارة عن بلوزة قصيرة واسعة بحردة رقبة دائرية، يصل طول البلوزة إلى خط الوسط من الجهتين اليمنى واليسرى وأكثر طولاً على خط منتصف الأمام وعليها شريط به كشكشة كثيفة يمر بالثلث السفلي للكم مروراً بمنتصف حردة الرقبة الأمامية يمينا ويسارا ليتقابلا على خط منتصف الأمام وحتى نهاية طول البلوزة ويساهم اتساع البلوزة مع الكشكشة الموجودة بالشريط في جذب الانتباه وتركيز النظر، ومن أسفل البلوزة بادي داخلي يصل طوله إلى منطقة الأرداف تقريباً بلون مخالف للون البلوزة، بالإضافة إلى بنطلون تباعد خطوطه عن خطوط</p>

م	التصميمات الزخرفية	تصميمات الملابس المنزلية	وصف التصميمات
			<p>الجسم قليلا ويمتد طوله إلى أسفل الركبة، في محاولة لإخفاء عيب نحافة الجسم</p> <p><b>الألوان:</b> الفوشيا، النبيتي، الأخضر الفاتح، الغامق</p> <p><b>الخامات:</b> البادي: خامة شعيرات ليكرا 40%، قطن 30%، بولي استر 30%.</p> <p><b>البلوزة والبنطلون:</b> قطن 50%، فسكوز 50%.</p>
5			<p><b>نوع التصميم:</b> بلوزة وبنطلون</p> <p><b>التصميم الزخرفي:</b> مستلهم من الخط المستقيم وتم توظيفه في التصميم بطرق تشكيلية مختلفة وبتجاهات مختلفة أيضا مما أدى إلى تشتيت الرؤية، مع حدوث تناغم بين الشكل والأرضية رغما عن التباين في الألوان، وتساعد الألوان الزاهية والاتجاهات المختلفة للخطوط على إخفاء عيب نحافة الجسم واعتبر هذا التصميم هو الشكل المستخدم للقماش المطبوع، ويقترح تنفيذ التصميم الزخرفي بواسطة الطباعة بالنقل الحراري، وقد وظف التصميم الزخرفي في أجزاء من البلوزة.</p> <p><b>تصميم الملابس:</b> عبارة عن بلوزة قصيرة واسعة بحردة رقبة دائرية، يصل طولها إلى منطقة البطن مكونة من ثلاث طبقات بها كشكشة وبكم قصير مزود بدعامات (أوبليجات) لزيادة عرض الأكتاف، بنطلون واسع أسفل الركبة فاتح اللون لمحاولة إخفاء عيب نحافة الجسم</p> <p><b>الألوان:</b> الوردي الفاتح، الرمادي الفاتح</p> <p><b>الخامات:</b> البلوزة: خامة شعيرات ليكرا 40%، قطن 30%، بولي استر 30%.</p> <p><b>البنطلون:</b> قطن 50%، فسكوز 50%.</p>
6			<p><b>نوع التصميم:</b> فستان قصير + بنطلون قصير</p> <p><b>التصميم الزخرفي:</b> مستلهم من شكل المربع بترتيب متماثل مع حدوث تراكب بين بعض الأشكال وبعضها في بعض المواضع، أدى هذا التشكيل إلى ظهور التصميم بتقليبات طولية وعرضية كما في أقمشة الكاروه والتي تجذب النظر في اتجاهي الطول والعرض، فتعطي الإيحاء بالامتلاء، وساعد على تدعيم ذلك التباين في الألوان بين الشكل والأرضية واعتبر هذا التصميم هو الشكل المستخدم للقماش المطبوع، ويقترح تنفيذ التصميم الزخرفي بواسطة الطباعة بالنقل الحراري، وقد وظف التصميم الزخرفي في الفستان القصير.</p> <p><b>تصميم الملابس:</b> عبارة عن فستان قصير واسع بحردة رقبة على شكل سبرينا يصل طوله إلى أعلى الركبة بقليل به أسنك عريض على منطقة البطن، بحمالة رفيعة على خط الكتف مثبت بها فالونة لإعطاء زيادة في عرض الأكتاف، يرتدى تحته بنطلون قصير أسفل الركبة بقليل يبتعد عن خطوط الجسم قليلا للمساعدة على إخفاء نحافة الجسم.</p> <p><b>الألوان:</b> الزيتوني الغامق والفاتح، البني الفاتح</p> <p><b>الخامات:</b> الفستان + البنطلون: خامة شعيرات ليكرا 40%، قطن 30%، بولي استر 30%.</p>
7			<p><b>نوع التصميم:</b> فستان واسع قصير</p> <p><b>التصميم الزخرفي:</b> مكون من النقطة بأحجام متنوعة وطرق تشكيلية مختلفة (التنقيط- التظليل) بالإضافة إلى تظليل أرضية نصف التصميم وعدم تظليل النصف الآخر، أدى هذا التشكيل إلى وجود اختلاف واضح بين الشكل والأرضية مع التباين في الألوان وزهائها بشكل يساعد في إخفاء نحافة الجسم، واعتبر هذا التصميم هو الشكل المستخدم للقماش المطبوع، ويقترح تنفيذ التصميم الزخرفي بواسطة الطباعة بالنقل الحراري، وقد وظف التصميم الزخرفي في الجزء السفلي للفستان القصير.</p> <p><b>تصميم الملابس:</b> عبارة عن فستان قصير واسع بحردة رقبة تبدأ خطوطها من أعلى الصدر لتقابل عرضيا خطين مستقيمين يمتدان إلى منتصف خطي الكتف يصل طوله إلى أسفل الركبة بقليل به طبقتين أحدهما سفلية وهي سادة والأخرى علوية منقوشة، بنصف كم عبارة عن مثلثات قاعدتها لأسفل مثبتة في أعلى حردتي الإبط، وبمنطقة الصدر درابيه عرضية للمساعدة على إخفاء نحافة الجسم.</p> <p><b>الألوان:</b> الأصفر، البرتقالي الفاتح، الرمادي</p> <p><b>الخامات:</b> خامة شعيرات ليكرا 40%، قطن 30%، بولي استر 30%.</p>

م	التصميمات الزخرفية	تصميمات الملابس المنزلية	وصف التصميمات
8			<p><b>نوع التصميم:</b> فستان واسع قصير</p> <p><b>التصميم الزخرفي:</b> مكون من النقطة بأحجام متنوعة وطرق تشكيلية مختلفة مع وجود تباين في الألوان وزهاتها بشكل يساعد في جذب النظر إليها ومن ثم إخفاء نحافة الجسم، واعتبر هذا التصميم هو الشكل المستخدم للقماس المطبوع، ويقترح تنفيذ التصميم الزخرفي بواسطة الطباعة بالنقل الحراري، وقد وظف التصميم الزخرفي في الأكمام والقصة البادئة من الأجناب والقصة في نهاية الفستان.</p> <p><b>تصميم الملابس:</b> عبارة عن فستان قصير واسع بحردة رقبة دائرية بقصة بها نرفيرات لإعطاء الامتلاء في منطقة الصدر، يصل طول الفستان إلى أسفل الركبة بقليل وبه ثلاث قصات واسعة، بكم يصل طوله إلى منطقة الكوع، للمساعدة على إخفاء نحافة الجسم.</p> <p><b>الألوان:</b> البنفسجي، الأخضر</p> <p><b>الخامات:</b> خامة شعيرات ليكرا 40%، قطن 30%، بولي استر 30%.</p>
9			<p><b>نوع التصميم:</b> بلوزة وبنطلون</p> <p><b>التصميم الزخرفي:</b> مستلهم من الخط المستقيم الذي نتج عن تحركاته وحدات زخرفية متعددة منها المربع والمثلث والشكل الثماني في المنتصف... إلخ، وهي وحدات كبيرة الحجم، مع حدوث تناغم بين الشكل والأرضية رغما عن التباين في الألوان، وتساعد الألوان الزاهية وأحجام الوحدات الكبيرة فيما يسمى بخداع التكبير على إخفاء عيب نحافة الجسم واعتبر هذا التصميم هو الشكل المستخدم للقماس المطبوع، ويقترح تنفيذ التصميم الزخرفي بواسطة الطباعة بالنقل الحراري، وقد وظف التصميم الزخرفي في البلوزة.</p> <p><b>تصميم الملابس:</b> عبارة عن بلوزة طويلة واسعة بحردة رقبة تبدأ خطوطها من أعلى الصدر لتقابل عرضيا خطين مستقيمين يمتدان إلى منتصف خطي الكتف، يصل طول البلوزة إلى منتصف الفخذين، بها شريط أعلى الصدر منتهي بفيونكة وبكم قصير مزود بدعامات (أوبليتات) لزيادة عرض الأكتاف، بنطلون واسع أسفل الركبة زاهي اللون لمحاولة إخفاء عيب نحافة الجسم</p> <p><b>الألوان:</b> الزيتوني، البنفسجي المزرق</p> <p><b>الخامات:</b> البلوزة: خامة شعيرات ليكرا 40%، قطن 30%، بولي استر 30%.</p> <p><b>البنطلون:</b> قطن 50%، فسكوز 50%.</p>
10			<p><b>نوع التصميم:</b> فستان قصير من طبقتين</p> <p><b>التصميم الزخرفي:</b> مستلهم من شكل المربع، حيث اعتمد التصميم على تكرار الشكل في تنظيم مطرد يجعل المشاهد يشعر بأن الأشكال غير مستقرة في مكانها وتتحرك باستمرار فيما يسمى بخداع تشويه الزوايا، ويلاحظ محاولة جذب الانتباه من خلال النقوش التي تعطي تأثير الحركة بالإضافة إلى وجود انسجام ظاهر بين الشكل والأرضية، واعتبر هذا التصميم هو الشكل المستخدم للقماس المطبوع، ويقترح تنفيذ التصميم الزخرفي بواسطة الطباعة بالنقل الحراري، وقد وظف التصميم الزخرفي في الفستان الأساسي.</p> <p><b>تصميم الملابس:</b> عبارة عن فستان أساسي بحردة رقبة على شكل الصدر وبخطين مستقيمين إلى نقطة التقاء الرقبة مع خط الكتف أعلى الركبة، متسع بكم عريض وبحمالات عريضة بعرض الأكتاف على شكل كسرات لإخفاء عيب ضيق عرض الأكتاف، أما الطبقة الخارجية فهي من الشيفون المفتوح من الجانبين من نهايته حتى خط الوسط وتوجد شرائط لتثبيت الأمام بالخلف، طوله على الركبة وبأكمام قصيرة للمساهمة في إخفاء نحافة الجسم</p> <p><b>الألوان:</b> الوردي الفاتح والغامق والتيراكواز</p> <p><b>الخامات:</b> الفستان الأساسي: خامة شعيرات ليكرا 40%، قطن 30%، بولي استر 30%.</p> <p><b>الطبقة الخارجية:</b> الشيفون</p>



م	التصميمات الزخرفية	تصميمات الملابس المنزلية	وصف التصميمات
11			<p><b>نوع التصميم:</b> فستان واسع قصير</p> <p><b>التصميم الزخرفي:</b> مكون من النقطة بأحجام متنوعة والخط المنحني بطرق تشكيلية مختلفة، أدى الاندماج ما بين هذه الوحدات الزخرفية إلى تصميم ذو نفوش كبيرة ساعدت بالإضافة إلى ألوانها الزاهية المنسجمة مع الأرضية على إخفاء عيوب الجسم، واعتبر هذا التصميم هو الشكل المستخدم للقماش المطبوع، ويقترح تنفيذ التصميم الزخرفي بواسطة الطباعة بالنقل الحراري، وقد وظف التصميم الزخرفي في الفستان من أسفل الصدر إلى بداية الكرانيش وفي القصة أعلى الصدر إلى خطي الكتف.</p> <p><b>تصميم الملابس:</b> عبارة عن فستان قصير واسع بفتحة رقبة على شكل حرف V بداية من خط الصدر وتمتد بالميل بمحاذاة نهاية حردتي الإبط يمينا ويسارا لتلاقي خطا مائلا يمتد ليصل إلى منتصف خطي الكتف، بنصف كم منتفخ لزيادة عرض الأكتاف، يصل طول الفستان إلى أسفل الركبة تقريبا وبنهايتيه طبقتين من القماش على شكل كورنيش لإعطاء الاتساع والراحة في الحركة في محاولة للمساعدة على إخفاء عيوب الجسم.</p> <p><b>الألوان:</b> الأصفر الأوكر، النبيتي</p> <p><b>الخامات:</b> خامة شعيرات ليكرا 40%، قطن 30%، بولي استر 30%.</p>
12			<p><b>نوع التصميم:</b> بلوزة وبنطلون</p> <p><b>التصميم الزخرفي:</b> مستلهم من الخط المستقيم الذي استخدم في تصميم وحدة الشكل، ونتج عن تتابع الوحدات شكل الوردية التي تم وضعها على أرضية على شكل دائرة، أدى حدوث التناغم بين الشكل والأرضية رغما عن التباين في الألوان والألوان الزاهية والاتجاهات المختلفة للخطوط على تشتيت النظر وبالتالي المساعدة على إخفاء عيب نحافة الجسم واعتبر هذا التصميم هو الشكل المستخدم للقماش المطبوع، ويقترح تنفيذ التصميم الزخرفي بواسطة الطباعة بالنقل الحراري، وقد وظف التصميم الزخرفي في أكمام البلوزة والبنطلون.</p> <p><b>تصميم الملابس:</b> عبارة عن بلوزة واسعة يصل طولها إلى خطي الأرداف بكورنيش واسع لإعطاء الامتلاء في منطقة الأجناب، بحردة رقبة على شكل حرف V ، وبأكمام منتفخة من أعلى لزيادة عرض الأكتاف ومن أسفل تنتهي بأسورة، بنطلون واسع أسفل الركبة يبتعد عن خطوط الجسم حتى يتسع عند نهايته ويضم بأستيك فاتح اللون لمحاولة إخفاء عيب نحافة الجسم.</p> <p><b>الألوان:</b> التبراكواز الفاتح، البنفسجي</p> <p><b>الخامات:</b> البلوزة: خامة شعيرات ليكرا 40%، قطن 30%، بولي استر 30%.</p> <p><b>البنطلون:</b> قطن 50%، فسكوز 50%.</p>

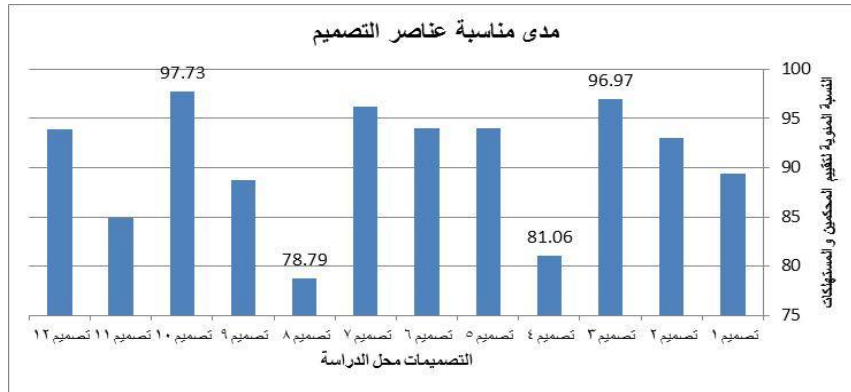
وملاءمة التصميمات لإخفاء عيب نحافة الجسم.  
 مناقشة النتائج: جدول (3) متوسط تقديرات المحكمين والمستهلكات وترتيب التصميمات محل الدراسة

التساؤل الثالث: ماهي آراء المتخصصين والمستهلكات في التصميمات المقترحة جمالياً ووظيفياً؟  
 تم عرض التصميمات المقترحة وعددها (12) تصميم على عينة من الخبراء والمستهلكات لتقييم مدى تحقيق قواعد وأسس التصميم

رقم التصميم	مدى مناسبة عناصر التصميم (%)	مدى تحقق الأسس الفنية في التصميم (%)	مدى نجاح التصميم في علاج نحافة الجسم (%)	الأداء الوظيفي (%)	معامل الجودة (%)	الترتيب
تصميم 1	89.39	89.39	90.94	87.12	89.21	8
تصميم 2	93.06	92.36	94.81	91.67	92.97	4
تصميم 3	96.97	96.21	98.48	96.97	97.16	1
تصميم 4	81.06	93.18	93.95	90.91	89.78	7
تصميم 5	93.97	96.99	94.57	96.23	95.44	2
تصميم 6	93.96	95.45	94.71	88.67	93.20	3
تصميم 7	96.23	95.31	87.88	82.58	90.50	6
تصميم 8	78.79	88.64	85.61	78.75	82.95	12
تصميم 9	88.75	89.50	80.27	88.60	86.78	10
تصميم 10	97.73	99.24	87.12	83.33	91.86	5
تصميم 11	84.89	82.58	87.15	83.33	84.49	11
تصميم 12	93.94	92.42	84.09	87.12	89.39	9

كما حقق التصميم (3) الترتيب الثاني حيث توفرت فيه أيضا الأسس الفنية في التصميم بنسبة 96.97%، بينما حقق التصميم (8) أقل المستويات بنسبة 78.79%.

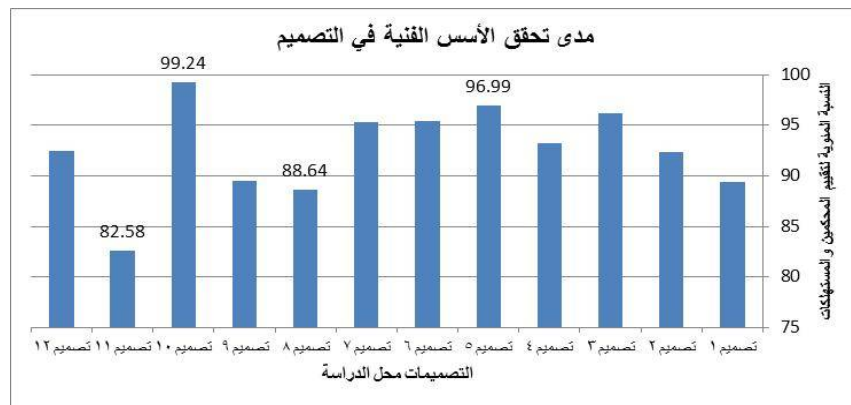
شكل (1) يوضح مقارنة بين التصميمات طبقا لمناسبة عناصر التصميم للتصميمات، وقد اشارت النتائج إلى حصول التصميم (10) على اعلى تقييم مقارنة بباقي التصميمات ويعتبر في المركز الاول حيث تحققت فيه الأسس الفنية في التصميم بنسبة 97.73%،



شكل (1) متوسط تقديرات مدى مناسبة عناصر التصميم

النحافة وحصل على 99.24% كما حقق التصميم (5) الترتيب الثاني بنسبة 96.99% وقد حصل على اقل الدرجات في هذا العنصر تصميم (8) 88.64% وبالية تصميم (11) الحاصل على 82.58%.

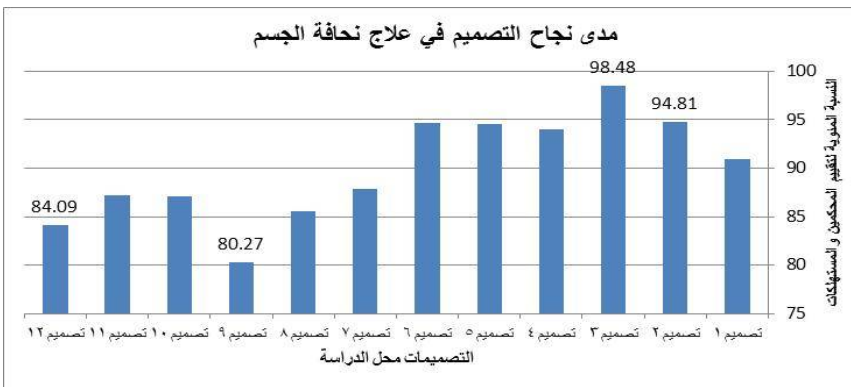
للتصميمات محل الدراسة يتضح من شكل (2) مقارنة بين التصميمات طبقا لمدى تحقق الاسس الفنية في التصميم للتصميمات محل البحث و اشارت النتائج ان تصميم (10) الحاصل على اعلى قيمة مقارنة بباقي التصميمات - في المركز الاول- حيث توفرت فيه نجاح التصميم في علاج



شكل (2) متوسط تقديرات مدى نجاح التصميم في علاج نحافة الجسم في التصميم للتصميمات محل الدراسة

التصميم بنسبة 98.48%، حقق التصميم (2) على الترتيب الثاني بنسبة 94.81% وقد حصل على اقل الدرجات في هذا العنصر تصميم (11) 84.09% وبالية تصميم (9) الحاصل على 80.27%.

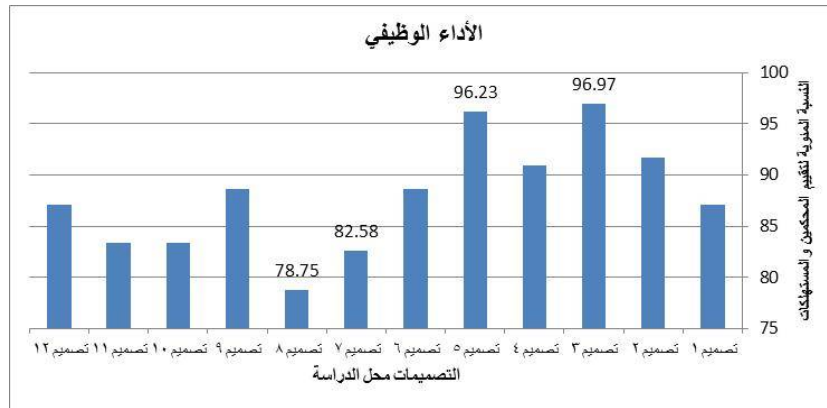
يتضح من شكل (3) مقارنة بين التصميمات طبقا لمدى نجاح التصميم في علاج نحافة الجسم للتصميمات و اشارت النتائج ان تصميم (3) الحاصل على اعلى قيمة مقارنة بباقي التصميمات - في المركز الاول- حيث حقق النجاح التصميم في علاج النحافة في



شكل (3) متوسط تقديرات مدى تحقق الأسس الفنية في التصميم للتصميمات محل الدراسة

بنسبة 96.97%، كما حقق التصميم (5) الترتيب الثاني بنسبة 96.23% وقد حصل على اقل الدرجات في هذا العنصر تصميم (7) 82.58% وبالية تصميم (8) الحاصل على 78.75%.

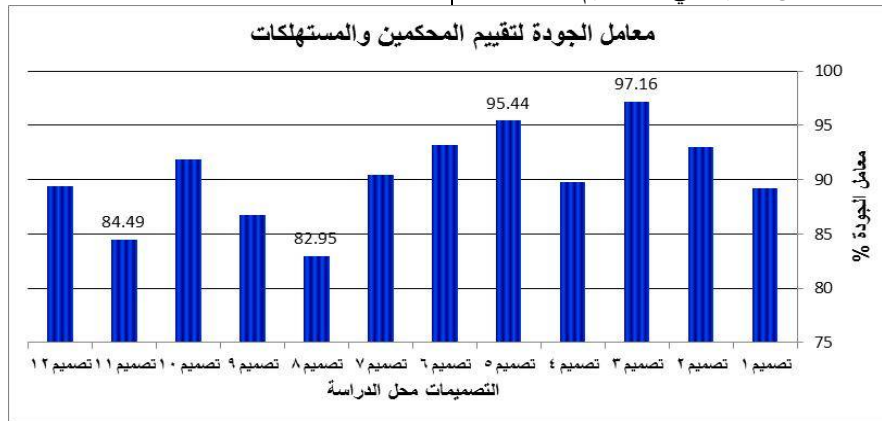
يتضح من شكل (4) مقارنة بين التصميمات طبقا لنجاح التصميم في الأداء الوظيفي للتصميمات و اشارت النتائج ان تصميم (3) الحاصل على اعلى قيمة مقارنة بباقي التصميمات - في المركز الاول- حيث حقق نجاح التصميم في الأداء الوظيفي في التصميم



شكل (3) متوسط تقديرات الأداء الوظيفي في التصميم للتصميمات محل الدراسة

وعنصر التصميم في علاج النحافة 94.57% أما الاداء الوظيفي فقد حصل علي 96.23% ومعامل جودة 95.44% أما التصميم (6) حصل علي الترتيب الثالث علي التوالي وتوفرت فيه الاسس الفنية بالتصميم 95.45% أما عنصر التصميم في علاج النحافة 94.71% أما الاداء الوظيفي 88.67% وبالتالي حصل معامل الجودة 93.20% .

يتضح من شكل (5) مقارنة بين التصميمات طبقا لمناسبة عناصر التصميم للتصميمات و اشارات النتائج ان تصميم (3) الحاصل علي اعلي قيمة مقارنة بباقي التصميمات ويعتبر في المركز الاول حيث توفرت فيه تحقق الاسس الفنية في التصميم 96.21% ونجاح عنصر التصميم في علاج النحافة 98.48% والاداء الوظيفي 96.97% وبالتالي حقق معامل جودة عالي 97.16% مقارنة بالتصميمات الأخرى وقد حقق التصميم (5) علي الترتيب الثاني حيث توفرت فيه ايضا الاسس الفنية في التصميم 96.99%



شكل (5) معاملات الجودة للتصميمات محل الدراسة وفق تقديرات المحكمين والمستهلكات

وتتميز هذه التصميمات المستوحاة من عناصر التصميم بانها نجحت في اخفاء وعلاج النحافة وبما يحقق المطلوب من خلال الجانب الجمالي والاداء الوظيفي لذلك حصلت على أعلى معاملات للجودة.

التساؤل الرابع: ما إمكانية تنفيذ مختارات من التصميمات المقترحة؟

تم تنفيذ التصميمات المقترحة أرقام 3, 5, 6 التي حققت أعلى معاملات جودة، والأشكال 6, 7, 8 وتوضح صور التصميمات المنفذة والتي حققت الترتيب الثالث، الثاني، والأول على الترتيب.



شكل (8) صورة التصميم رقم 3 بعد التنفيذ (الأول في الترتيب)



شكل (7) صورة التصميم رقم 5 بعد التنفيذ (الثاني في الترتيب)



شكل (6) صورة التصميم رقم 6 بعد التنفيذ (الثالث في الترتيب)

- 9- زينب عبد الحافظ علي، أسماء علي أحمد (2014): "استحداث تصميمات مستوحاة من الخداع البصري مقترحة لمعالجة العيوب الجسمية تصلح للفئة الجامعية"، المؤتمر السنوي، مج 1، ع 4، كلية التربية النوعية- جامعة المنصورة.
- 10- سعاد مصطفى الحداد (2005): "الملابس المنزلية والمفروشات"، بستان المعرفة للطباعة والنشر.
- 11- سعيد سيد علي الوثيري، طارق عبد الرحمن أحمد (2011): "الاستفادة من نظريات أسس التصميم في تطوير الزخارف الهندسية وتنمية قدرات المصمم النسيجية"، المؤتمر السنوي (العربي السادس- الدولي الثالث)، كلية التربية النوعية بالمنصورة، 13- 14 إبريل.
- 12- صالح أحمد الشريف (2006): "مداخل تجريبية لتصميم وحدات زخرفية من الأشكال الهندسية ومعالجتها كمبيوتريا للإفادة منها في تنمية بعض القدرات الإبداعية في التصميمات الزخرفية لدى طلاب التربية الفنية بكلية التربية- جامعة المنيا"، مجلة البحث في التربية وعلم النفس، مج 20، مصر.
- 13- صباح عبد العزيز القصبي (2009): "إمكانية توظيف عناصر التصميم الأساسية للحصول على تصميمات نسجية مبتكرة تصلح لأغراض متعددة"، مجلة علوم وفنون دراسات وبحوث، مصر، مج 21، ع 1.
- 14- عبد العزيز أحمد جودة، محمد حافظ الخولي، ضحى مصطفى الدمرداش (2004): "أساسيات تصميم الملابس"، دار الكتب، مصر.
- 15- عصمت عبد المجيد حسن (2007): "اللون كوسيط إبداعي فني للاتجاهات المعاصرة في تصميم أقمشة السيدات المطبوعة"، المؤتمر السنوي الثاني، كلية التربية النوعية بالمنصورة، 11- 12 إبريل.
- 16- عطيات علي عبد الحكيم حسين، منى محمد أنور عبد الله، محمد متولي عامر، أماني رأفت بشري (2010): "دراسة لزخارف السلال والحصير في صعيد مصر والاستفادة منها في تصميمات أقمشة منزلية معاصرة"، مج 1، مجلة بحوث التربية النوعية- جامعة المنصورة.
- 17- محمد صبري إسماعيل، هبة عاصم الدسوقي، ابتسام محمد أمين (2010): "دراسة أثر تغيير عناصر الوحدة الزخرفية الشعبية المصرية على القيمة الجمالية لأقمشة ملابس السيدات الصيفية المطبوعة"، مجلة الاقتصاد المنزلي- جامعة المنوفية، مج 20، مصر.
- 18- محمد علي علوان، عباس جاسم الربيعي (2011): "جماليات البنى التصميمية في الفن البصري"، مجلة الأكاديمي، مج 1، العراق.
- 19- يسري معوض: "أسس تصميم الأزياء والموضة"، ط 1، عالم الكتب، القاهرة، 2014.
- 20- John Harvey (2008): Series: "The Art of Living", Rutledge Ltd.

### خلاصة النتائج والتوصيات:

أشارت نتائج الدراسة إلى نجاح عناصر التصميم كمصدر الهام في إخفاء عيوب النحافة من خلال جذب الانتباه للألوان الزاهية أو الحدود البارزة أو الأختلاف بين الشكل والأرضية واتجاهات الخطوط وغيرها فيما يسمى بالخداع السيكولوجي ومدى الاستفادة منها في تغيير شكل الجسم وتحقيق الجانب الوظيفي والجمالي. وتوصي الدراسة بما يلي:

- تطويع وتطوير الملابس المنزلية عن طريق استلهام تصاميمها من عناصر التصميم بحيث تؤثر في شكل الملابس بما يتلائم وعلاج نحافة أو امتلاء الجسم.
- الاستفادة من عناصر التصميم كمصدر الهام لتطوير العديد من طرز الملابس.
- إثراء المكتبة العربية بدراسات علمية تساعد في تنفيذ العديد من النماذج الحديثة التي تساهم في تطوير الملابس المنزلية.

### المراجع

- 1- أحمد علي محمود سالم، عادل جمال الدين الهنداوي، رانيا محمد أحمد حمودة، إيهاب محمد أبو الأنوار (2013): "تطويع الزخارف الشعبية النوبية لإنتاج ملابس سيدات منزلية حديثة"، مجلة بحوث التربية النوعية- مج 1، جامعة المنصورة.
- 2- اسماعيل شوقي اسماعيل (2002): "المتغيرات التشكيلية لوحدة المربع كمدخل ابتكاري في التصميمات الزخرفية"، مجلة دراسات تربوية واجتماعية، مج 1، مصر.
- 3- أسمهان اسماعيل محمد النجار (2011): "التقنيات المختلفة لأشغال الإبرة وإمكانية توظيفها للارتقاء بالجوانب الجمالية للملابس المنزلية النسائية"، علوم وفنون دراسات وبحوث، مصر.
- 4- تهاني سليمان علي الخراز (2016): "المواصفات الفنية لإنتاج الملابس النسائية لتحقيق خواص الاستخدام النهائي"، ماجستير، كلية التصميم والاقتصاد المنزلي، جامعة القصيم.
- 5- حسين محمد حجاج، أحمد السعيد عبد القادر، رشا رزق عبد العال (2010): "تقنيات الخداع البصري وإمكانية الاستفادة منها في تنفيذ الزخارف الإسلامية في التصميم"، مجلة بحوث التربية النوعية- جامعة المنصورة، ع 18، سبتمبر.
- 6- دعاء صديق محمد أحمد (2011): "متطلبات الأداء للملابس الداخلية الحریمی المنتجة من أقمشة التريكو في ضوء المتغيرات التكنولوجية"، ماجستير، كلية الاقتصاد المنزلي- جامعة حلوان.
- 7- راضية إبراهيم جمعه الجنابي (2006): "توظيف الإيهام البصري في تصاميم أزياء المرأة لإخفاء عيوب الجسم"، ماجستير، كلية التربية للبنات، جامعة بغداد.
- 8- رشا محمد نجيب علي مبارك (2006): "فاعلية برنامج مقترح في مبادئ الفن والتصميم لإثراء جماليات الملابس المنزلية لطلاب قسم الاقتصاد المنزلي بكليات التربية النوعية"، ماجستير، كلية التربية النوعية- جامعة المنوفية.